

Mediální partneři

Hradec Králové
Český rozhlas

LovKapr.com
kapařina online

Rybářské NOVINY

K nákupu ZDARMA
8/2020

Fotoseriál:
Jak na to

Muškaříme
s Tommi-fly

I ryby mohou
marodit

Vysněná
ryba

Toyota RAV4
společník na ryby

Pelety
po anglicku





FOR FISHING

11. MEZINÁRODNÍ RYBÁŘSKÝ VELETRH

- NEJVĚTŠÍ RYBÁŘSKÝ VELETRH VE STŘEDNÍ EVROPĚ
- ZASTOUPENO PŘES 1 000 RYBÁŘSKÝCH ZNAČEK
- OBŘÍ AKVÁRIUM AQUA – DEMO
- ÚČAST JAKUBA VÁGNERA, ALANA BLAIRA A MADSE GROSELLA
- FOR FISHING LIVE – PÁTEČNÍ ŽIVÉ VYSÍLÁNÍ Z VELETRHU
- BOHATÝ DOPROVODNÝ PROGRAM

**PŘEDPRODEJ
VSTUPENEK NA**
vstupenky-pva.cz

PVA
EXPO PRAHA

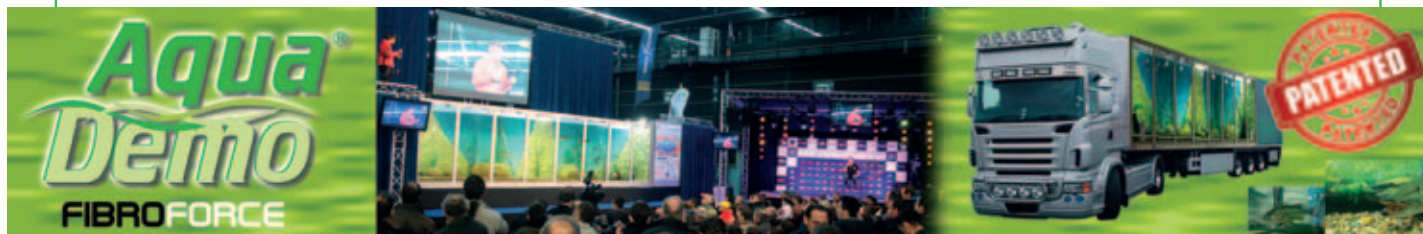
www.forfishing.cz

20.–23. 2. 2020

OFICIÁLNÍ VOZY



AKVÁRIUM AQUA DEMO



HALA 5CD – PŘÍVLAČOVÁ ARÉNA

KAŽDÝ DEN PREZENTACE ZNAČEK:

DONADO

MASTRAPY CZ

Major Craft

MIKADO
TOTAL FISHING

REXAX

GUNKI
WALK OFF THE LINE

ILLEX
For Aquarists, Sportsmen, Hobbyists
and Professionals

INCAS
Climax

FOX
RAGE

Rapture

Salmo
FISHING EQUIPMENT

QUANTUM

Začátek nového roku uběhl jako voda v řece a nezadržitelně ubíhá dál bez ohledu na dění kolem. Zima sice stále ještě vládne, ale přesto je počasí pro rybaření příznivé a jistě mnozí z vás tráví čas někde u vody, i když v tuto chvíli, kdy držíte Rybářské noviny, jste s velkou pravděpodobností ve víru veletržního ruchu a v objetí nákupní horečky. Ale konec února již věští brzké jaro a s ním rozkvět nového života a krásných zážitků od vody a z přírody.

Mít nové náčiní a kvalitní nástrahy je jistě dobré, ale nějak cítím, že opravdové zážitky mají přicházet ne od hmotných věcí, ale skrze prožitky a přes srdce.

Z toho krásného pocitu jako takového. Když dýcháme čistý vzduch, vnímáme krásu přírody a úlovek jako takový, je již potom takovým vyvrcholením celé výpravy a největším zážitkem vrácení úlovku zpět do jeho přirozeného živlu, do vody.

Je to jen můj osobní pocit, ale věřím, že podobné pocity má mnoho z vás a příroda je pro vás chrám, kde se chováme uctivě a s čistým srdcem a pokorou k přírodě.

Přeji vám tedy nádherné zážitky a skvělé pocity a samozřejmě zdolání vašich vysněných úlovků.

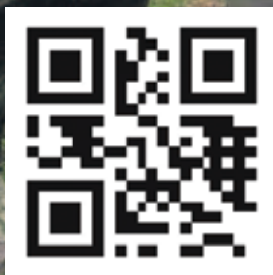
Od příštího vydání připravujeme seriál o lovu s marmyškami od Sergeje Mezenceva.

S přáním Petrův zdar

Václav Ehrlich

INZERCE

Časopis
Rybolov online
sledujte
a čtěte na
www.casryb.cz





PELETY

PO ANGLICKU

Dnes je u nás již běžný lov velkých kaprů na boilies. Méně známý je pak lov na pelety, které jsou mezi anglickými závodníky neodmyslitelnou návnadou, ale i nástrahou při lovu kaprů. Jde jen o to, včas rozluštit záhadu, jakou nástrahu právě dnes kapři upřednostní. Zda pelety, kukly, žížaly, kukuřici, lančmít nebo červy? Zeptala jsem se proto anglického závodníka Richiho Hulla, jaké on má zkušenosti s lovem na tyto nástrahy a zda nám prozradí některé své poznatky:

Richie, u nás v ČR je lov na pelety teprve v plenkách. Jak dlouho používáš pelety jako nástrahu při rybářských soutěžích?

Při rybářských soutěžích používáme pelety skutečně velice dlouho. Zhruba před patnácti lety se kapři chytali přednostně jen na maso, kukuřici, červy a chleba, ale rybáři specializovaní pouze na lov kaprů začali používat pelety s neuvěřitelnými výsledky. Závodů na komerčních kaprových rybnících byly něčím zcela novým a tak

ostatním závodním rybářům chvíli trvalo, než je začali také používat. Jen díky tomu, že jsem v té době měl veliké úspěchy na maso, začal jsem s peletami experimentovat až po třech či čtyřech letech. Takže to bude asi 10 let, kdy i já s úspěchem používám pelety. Jsou totiž úspěšné po celý rok, zato maso jen při teplotě vody vyšší než 14 či 15 stupňů.

Většina našich rybářů zná pouze krmné pelety, vhodné k zakrmení lovného místa. Často si

neuvědomují, jak vynikající nástrahou mohou být kvalitní pelety, především při lovu kaprů. Ty osobně jsi dříve upřednostňoval masový lančmít. Změnily se časem tvé preference nástrah, nebo kam řadíš pelety?

Ne, ne, lančmít je stále mým favoritem. Záleží ovšem na podmínkách a dané lokalitě. Pokud ryby právě berou na pelety, nebudu lovit na maso. Při lovu s děličkou berou na pelety obecně spíše menší kapři, tak do 5 kg. Ti větší se většinou dají zlákat na maso.

Něco jiného je však při lovu s method feederem anebo peletovým wagglerem. Záleží na obsádce ryb v lovném místě a také, zda chceme lovit hodně a rychle menší kapry, či naopak čekat na pár větších kusů. Existuje několik způsobů přichycení pelety na háček. Tvrdé pelety přichycené

do kroužku u háčku jsou perfektní hlavně při lovu s wagglerem, feederem, nebo tzv. „bomb“ (lov na feeder, ale místo krmítka je zavěšeno pouze olovené závaží ve tvaru kapky). Největší pelety se dají provrtat a zachytit na krátký vlasec od háčku (lov na vlas). Pro chytání s děličkou jsou nejlepší „expander“ (nabobtnané) pelety. Jsou měkké, napichují se přímo na háček a ryby jim neodolají.

Dají se použitím pelet eliminovat záběry drobných ryb?

Pokud máš na mysli omezení záběrů od bílých ryb, pak je dobré použít větší tvrdou peletu do kroužku. Toho se právě využívá při lovu s krátkým peletovým wagglerem za neustálého přistřelování pelet. Při lovu s peletami budete mít někdy záběry i od menších ryb a většinou s tím nic nenaděláte. Ne vždy jsou na zakrmeném místě jen větší ryby. Eliminovat záběry menších ryb můžete použitím 6mm pelet místo 4mm, ale protože jsou oboje měkké, můžete mít i nadále problém, proto raději zkuste tvrdou 6mm, nebo dokonce 8mm peletu do kroužku u háčku, nebo navléknout kroužek na peletu a háček zaháknout přímo za kroužek. To obvykle zastaví malé ryby, ale, jak jsem řekl, někdy to není možné už proto, že tam velké ryby ani nejsou.

Jaké druhy pelet existují a pro jaké způsoby lovu se používají?

Je skoro nemožné vyjmenovat všechny dostupné pelety. V Anglii je spousta rozličných druhů od mnoha výrobců. Tvrdé mikropelety se používají na method feeder a k přikrmování na děličku s expander peletou na háčku. Většina výrobců vyrábí pelety do velikosti 11–12 mm. Nejpoužívanější při lovu kaprů na waggler nebo „bomb“ jsou 8mm. Dají se koupit už provrtané. Expander pelety jsou 4 a 6mm, v různých barvách a příchutích. Zakoupíte i takové, které jsou připravené peletovou pumpou ihned k použití, nebo takové, které si sami peletovou pumpou napumpujete



Obrázek 1A.



Obrázek 1.



te. Dynamite Baits teď přišla s třetím druhem expander pelet. Jsou tvrdé, ihned se potopí, ale na rozdíl od tvrdých pelet se po čase ve vodě nerozpadnou, ale udrží si svůj původní tvar, což je vlastnost expander pelet.

K čemu slouží peletová pumpa a můžeš nám popsat přípravu pelet s její pomocí?

Z plovoucích expander pelet se s její pomocí vysaje vzduch a ty pak klesnou ke dnu. Můj způsob přípravy je následující: Nejprve pumpu naplním asi do dvou třetin vodou (obr. 1), potom nasypu hrst pelet do vody a nechám asi 10 min. namáčet (obr. 2). Nezapomeňte, že jich stačí jen málo, tyto pelety slouží pouze jen jako nástraha, vnadit k nim budu tvrdými peletami. Pak nasadím rukojeť pumpy (obr. 3) a pumpuji, dokud nepocítím, že většina vzduchu z pelet se dostala do vzduchu

nad hladinou vody (obr. 4). Poté oddělám rukojeť pumpy a pomalu nadzvedám ventil, kterým se vzduch dostává ven (obr. 5), spolu s tím budou pelety klesat ke dnu. Když všechny klesnou, otevřu pumpu (obr. 6) a okamžitě z ní vodu vyliju (obr. 7). Pokud bych je nechal ve vodě moc dlouho, byly by příliš měkké a na háčku by se rozpadaly. Existuje mnoho různých druhů pump, řada renomovaných firem nabízí svoji vlastní pumpu (Sonu Bait, Gerrys, Leeda, Browning, Mosella a další – pozn. redakce). Také každý rybář dělá tento postup tro-



chu odlišně. Místo čisté vody lze použít vodu s přidáním různých tekutých atraktorů apod. Chce to trochu experimentování a přijít na postup, který bude vyhovovat vám. Připravené pelety je nejlepší přechovávat v igelitovém sáčku, aby se zamezilo přístupu vzduchu. Pokud je při lovu necháme normálně v otevřené misce, po pár hodinách většinou zase začnou plavat. Proto je vhodné provést kontrolu vhozením do vody, zda neplavou.

Od kterých výrobců se v Anglii pelety nejvíce používají a které jsou Tvé oblíbené?

U nás je mnoho různých výrobců pelet, ale Dynamite Baits se stala asi jejich největším a nejoblíbenějším prodejcem. Používám jejich pelety, neboť firma je mým sponzorem. Ale i kdyby nebyla, stejně bych nadále používal tyto osvědčené výrobky. Firma teď rozšířila výrobu o pelety od jednoho z nejlepších kaprových závodníků Steva Ringera, jsou také velmi úspěšné. Na některých rybářských komplexech musíte použít jejich vlastní pelety. Je to z jednoho prostého důvodu – aby měli větší tržby! O peletách bychom mohli hovořit ještě hodně dlouho, probrat jednotlivé výrobky, zkušenosti s nimi, použití a účinnost.



BIG FISH BOILIES 1,8 KG (HI-ATTRACT)

- Velké balení oblíbených boilií Hi-Attract
- S texturou umožňující postupné uvolňování příchuti
- 7 příchutí v 1,8kg balení
- Velikosti 15 a 20 mm

Robin Red
15 mm
DY1510
20 mm
DY1511



INZERCE

White Chocolate
15 mm
DY1501
20 mm
DY1502

Spicy Shrimp & Prawn
15 mm
DY1504
20 mm
DY1505

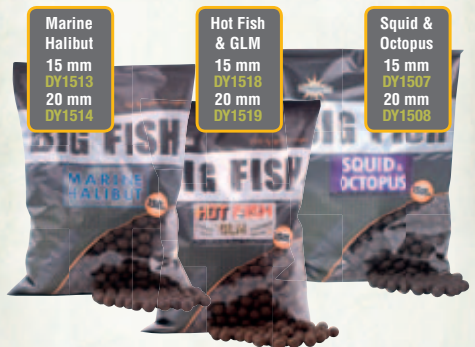
Mulberry Plum
15 mm
DY1515
20 mm
DY1516



Marine Halibut
15 mm
DY1513
20 mm
DY1514

Hot Fish & GLM
15 mm
DY1518
20 mm
DY1519

Squid & Octopus
15 mm
DY1507
20 mm
DY1508



www.normark.cz

Fotoseriál

Jak na to...

Rychlá a jednoduchá příprava krmítkové směsi do studené vody pro feederové chytání nebo plavanou.



1. Krmítková směs Wassermann „Játra a Chilli-Pepř“. Obě krmení smícháme dohromady.



2. Přesátím suchého krmení přes síto odstraníme všechny hrubé částice.



3. Přidáme malé množství sušených pivovarských kvasnic.



4. V suchém stavu pořádně promícháme.



5. Opatrně přidáme vodu.



6. Znovu pořádně promícháme a necháme chvíli odstát.



7. Po zmáčknutí v dlani drží směs výborně pohromadě.



8. Krmení bude lákat všechny kaprovitě ryby nejen zajímavou vůní, ale i velkým množstvím různých barevných částic. Podle uvážení a osobních zkušeností z dané vody můžeme přidat červy nebo jiný doplněk.



wassermann®

Srdečně vás zveme
k návštěvě našeho stánku na
rybářském veletrhu
FOR FISHING Praha Letňany
konaném 20. – 23. 2. 2020



INZERCE

VNADÍCÍ SMĚSI

S OBSAHEM PIVOVARSKÝCH KVASNIC

Pro vnaďení všech
kaprovitých ryb



MrázAgro.CZ e-shop

www.mrazagro.cz



Toyota RAV4

bezkonkurenční společník na ryby

Rodinná SUV jsou v dnešní době jednou z nejprodávanějších kategorií automobilů vůbec, a proto se automobilky snaží ukázat v tomto segmentu to nejlepší, co dovedou. Toyota nedávno představila novou generaci ikonického modelu RAV4, která se podle mého názoru v silné konkurenci rozhodně neztratí. Zatímco ostatní značky teprve ohlašují hybridní verze svých automobilů, Toyota tuto možnost nabízí a zdokonaluje již 20 let a s hybridy má velké zkušenosti. Tato skutečnost se podepsala i na nové RAV4, kde je hybridní pohon 4. generace a je doladěn skutečně precizně. Díky společnosti DOMANSKÝ s.r.o. jsem dostal příležitost toto auto vyzkoušet a otestovat ho na rybách na severu Čech.

Specifikace testovaného vozu

V testu jsem měl možnost vyzkoušet model s pohonem předních kol a hybridním pohonem, který se skládá ze spalovacího čtyřválcového benzínového motoru o objemu 2,5 l a elektromotoru, který pomáhá na předních kolech. Celkový výkon činí 218 k a je přenášěn automatickou planetovou převodovkou e-CVT. Jedná se o systém, který je vyzkoušený z předchozích modelů automobilů a Toyota ho neustále zdokonaluje.

Exteriér, interiér a výbava

Vzhled Toyoty RAV4 se posunul správným směrem, i když se sa-

mozřejmě jedná o subjektivní názor, já musím konstatovat, že se mi tento vůz velice líbí. Hranaté linky dodávají vozu dospělý a agresivní vzhled. Zvenčí auto možná působí o něco menší, než ve skutečnosti je, avšak tohoto optického klamu si jistě každý všimne hned při sednutí do vozu. Uvnitř je totiž auto opravdu prostorné. Kufř o objemu 580 l patří v této kategorii k větším, i když se nejedná o úplnou špičku, a tak jsem k vodě dostal téměř nafouknutý belly boat s veškerým vybavení na jezerní muškaření a bez nejmenšího problému jsem mohl zatáhnout roletu v kufři.





Prostor na zadní řadě sedaček je pohodlný i pro dospělého člověka a nebál bych se tam sedět i na delší výletu, třeba na ryby do zahraničí. Přední sedačky nabízí skutečné pohodlí při jízdě, které je umocněné výbavou a zpracováním interiéru. Přestože se jednalo o výbavu Comfort Style (nižší střední), zpracování a materiály byly kvalitní, a to i na místech, která nejsou neustále na očích. Auto v základu obsahuje takové vybavení jako například adaptivní tempomat, který skvěle spolupracuje se systémem držení v jízdním pruhu s aktivním zásahem do řízení. Osmipalcový dotykový display infotainmentu zobrazuje kromě navigace a audiosystému také práci hybridního systému a od roku 2020 nabízí konektivitu s mobilním telefonem.

Jízda

Moderní SUV se začínají jízdními vlastnostmi velice přibližovat klasickým osobním vozům. U Toyoty toto pravidlo platí také díky nižšímu těžišti, vyšší tuhosti nápravy a zadnímu zavěšení kol v podobě dvojitých lichoběžníků. Tento fakt zajišťuje, oproti minulé verzi, lepší chování vozu především v zatáčkách, ve kterých mají vysoká SUV problémy.

I přes nízké těžiště má auto světlou výšku 190 mm, která zajišťuje spolu s elektronickými asistenty skvělou prostupnost terémem. Největším překvapením pro mě bylo, jak důmyslně funguje hybridní pohon. Auto je velice tiché a kultivované. Přepínání mezi režimy nepostřehnete, pokud se nepodíváte na display infotainmentu, který ukazuje aktuální využívání pohonu. Výkonu má auto dostatek, a pokud se naučíte pracovat s převodovkou, není svižné předjíždění žádný problém.

Závěr

Za týden strávený s Toyotou RAV4, který byl rovnoměrně rozdělený mezi jízdu ve městě a jízdu po horách, jsem byl mile překvapen spotřebou, která se pohybovala okolo 6,0 l / 100 km. Na takto těžký vůz s velkým benzinovým motorem se jedná o skoro až nepředstavitelně nízké číslo. Hybridní systém mohu rozhodně doporučit, a to nejen díky malému cenovému rozdílu oproti obyčejné benzinové verzi, ale hlavně díky funkčnosti a jeho všestrannému využití. Pokud často jezdíte do města či po okresních silnicích, rozhodně potenciál hybridu naplno využijete a budete

Vnější rozměry a hmotnosti:

Délka	4600 mm
Šířka	1855 mm
Výška	1685 mm
Rozvor	2690 mm
Provozní hmotnost	1665 kg
Celková hmotnost	2135 kg
Objem zavazadlového prostoru	580 l

Technické údaje:

Toyota RAV4 2,5 Hybrid (218k)

Typ motoru	Řadový zážehový čtyřválec
Zdvihový objem	2487 cm ³
Maximální výkon	131 kW (176k) / 5700 ot / min

Hybridní pohon:

Převodovka	e-CVT planetová
Maximální výkon hybridního systému	160 kW (218k)
Maximální rychlost	180 km / h
Zrychlení	0 - 100 km / h 8,4 s

překvapení ekonomičností, kterou tento systém představuje. Ve městě klesla spotřeba i pod 5,7 l / 100 km. Dostupná je samozřejmě i hybridní verze 4x4, která má elektromotor na zadní nápravě navíc, tudíž dopad na spotřebu nebude nijak velký, oproti tomu rozdíl v průchodnosti terémem ano. Rozhodně tuto variantu doporučuji,

pokud plánujete za autem tahat loď či přívěs, hlavně z důvodu přípustné hmotnosti tažného zařízení, která se u pohonu všech kol více než zdvojnásobí. Díky bohaté základní výbavě, výborným jízdním vlastnostem a modernímu designu, kterými tento vůz disponuje, se jedná nejen o skvělé auto na rybářské výpravě, ale i výborného společníka pro celou rodinu.





I ryby mohou marodit

S ubýváním zimních dní a přibýváním slunečních paprsků pomalu začíná všechno ožít. S přísunem světla dochází k zvyšování teploty vodního sloupce, a to je impuls k přibývajícím aktivitě vodních živočichů. Čilost nastupuje pomalu a ryby ze začátku potravu nepřijímají v takovém množství jako v letních měsících, a tak je jejich lákání obtížnější.

Po zimním období se zjišťují zimní ztráty, a i tak počty nejsou finální. Všichni přeživší mohou být natolik oslabeni, že se u nich může objevit nákaza. Po zimních měsících jsou ryby vyčerpané a někteří jedinci se mohou chovat/vypadat jinak, než je zvykem. Způsobují to mikroorganismy, které využily své příležitosti u oslabených jedinců. Aby mohlo onemocnění propuknout musí jedinec obdržet dostatečnou infekční dávku, musí být dostatečně vnímavý, a také záleží na stáří a na celkovém stavu organismu. Ryba, která trpí onemocněním je většinou na první pohled poznatelná díky příznakům i když mohou nastat výjimky. Většinou vlivem nemoci dochází ke ztrátě reflexů, jedinec reaguje zpomalně, plave u hladiny v kruhu, má zpomalené pohyby a charakteristické změny na těle (oděrky na kůži či šupí-

nách, zakalené oko, poškozená žábra). Nemoci lze rozdělit podle mechanismu účinku na infekční a neinfekční:

1) Neinfekční – Řadí se sem veškerá mechanická poranění kůže a šupin, úhyn či přiotráví v důsledku špatné potravu, kontaminace chemickými látkami (splachy z polí s pesticidy a hnojivy). Lze je charakterizovat jako nepřenosné na ostatní jedince.

2) Infekční - Způsobené mikroorganismy (víry, bakterie, paraziti, houby). Velkým rizikem je přenos na ostatní jedince v okolí.

Stává se, že neinfekční onemocnění způsobí oslabení imunity (poškození mechanické bariéry – kůže, šupin) a v důsledku toho nastupují sekundární infekce. Proto je důležité s každým jedincem zacházet opatrně a zbytečně ho ne-

vystavovat stresu vlivem manipulace mimo vodu. Níže jsou vypsány nejčastější infekce sladkovodních ryb podle druhu mikroorganismu:

Virové infekce

1) Virémie kaprovitých (infekční vodnatelnost)

Mezi hlavní vnímavé druhy jsou řazeny kaprovité ryby, u kterých onemocnění způsobuje ztrátu reflexů. Ryby se shlukují u břehů a dochází k hromadnému úmrtí. Onemocnění se nejčastěji vyskytuje z kraje jara, kdy jsou ryby nejvíce oslabené. Virus je závislý na okolní teplotě a choroba propuká už při 12°C. Mezi diagnostické syndromy patří zvětšení tělní dutiny, vypoulené oči, krváceniny v kůži a na žábřácích, chudokrevnost a odstáté šupiny. U jedinců, kteří přežijí jarní virémii může choroba

přejít do chronické fáze a vyvrcholit na konci léta, nebo na podzim.

2) Nekróza pankreatu

Onemocnění postihuje lososovité ryby. Nákaza propuká při 12 a 15 °C a virus se nejdříve pomnoží v ledvině tkáni a pak napadá pankreas. Choroba se projevuje poruchami plavání, nechutenstvím, anemií jater a sleziny, ztrátou reflexů a mírnou vodnatelností.

3) Kapří herpesviróza

I tato viróza napadá kaprovité ryby při teplotě vyšší nad 15°C. Onemocnění způsobuje zvýšenou tvorbu slizu, krváceniny na kůži, zapadlé oči, nekrózy žaber, které vedou až k úhynu. Více informací ve vydání č. 6.

Bakteriální infekce

1) Erythrodermatitida

Mezi hlavní vnímavé druhy patří již několikrát zmiňovaný kapr obecný, karas obecný a stříbřitý, cejn velký a štika obecná. Nakažené ryby nepřijímají potravu, tmavnou, přemisťují se do tmavých a zarost-

lých koutů. Na kůži se objevují zánětlivá ložiska, která se prolubují až na svalovinu.

2) Furunkulóza lososovitých

Jak už z názvu vypovídá náchylní k tomuto onemocnění jsou především pstruzi a siveni. U ryb se vyskytují měkké abscesy, které praskají a v důsledku toho vznikají kráterovité furunkly. Běžně se vyskytují krváceniny v játrech a v očích, nekoordinované plavání, nechutenství a ztráta reflexů.

3) Bakteriální rozpad ploutví

Nejčastěji napadá lososovité ryby a kapry u kterých způsobuje rozpad ocasní, hřbetní a řitní ploutve. Rozpad, až ztráta ploutví, vede k neschopnosti plavání

Paraziti ryb

1) Kapřivci

Jedná se o ektoparazitické korýše napadající rybí obšádku bez rozdílu. Pomocí přísavky se přichytí na kůži a pak se přemisťují za ploutev nebo skřelí, odkud je těžké ho odstranit. Na hostitelích sají krev a způsobuje otevřené rány, které jsou vystaveny bakteriální nákaze.

2) Anguilikolóza

Onemocnění postihující úhoře k nám přišlo z Asie. V současné době se počet

případů napadení snížil. Původcem onemocnění je hlístice a u samic napadá plynový měchýř. Vývoj je nepřímý přes buchanku.

Mykózy

1) Branchiomykóza

Onemocnění postihuje téměř všechny druhy ryb, především se jedná o lína, štika, pstruha duhového a kapra. Nákaza se šíří při teplotě 20 °C a přes krevní řečiště postihuje žábra. Při akutní formě jsou postiženy žábra okrajově, ale při deficitu kyslíku ve vodě dochází k úhynu na udušení. Při chronické formě dochází k nekrotickým žaberním epitelu.

2) Ichtyosporidióza

Onemocnění se vyskytuje u pstruhů a sivenů. Projevuje se zaplísněním tlamy, tmavším zbarvením, ztrátou ploutví. Infekce se může rozšířit až do vnitřních orgánů: mozek – trhavé pohyby, změna polohy těla; plynový měchýř – ryby leží na dně.

3) Saprolegnióza

Zaplísnění postihuje nejen ryby ve volné přírodě, ale trpí jimi i akvarijní ryby. Mycelium tvoří hustou síť vláken na kůži a žaberním epitelu. Většinou se jedná o sekundární infekci vlivem prvotního mechanického poškození.



KONGER® MONOFILAMENT FISHING LINES



INZERCE

made in Germany

Cc F.C. 150 m, 100 m, 30 m, 50 m ICE

mm	0,12	0,14	0,16	0,18	0,20	0,22	0,25	0,28	0,30	0,35	0,40	0,45	0,50
kg	2,65	3,40	4,00	4,80	5,80	6,70	8,30	10,30	12,00	14,20	15,30	16,00	17,00

Cc 150 m, 100 m, 30 m, 50 m ICE

mm	0,12	0,14	0,16	0,18	0,20	0,22	0,25	0,28	0,30	0,35	0,40	0,45	0,50
kg	2,60	3,35	3,95	4,75	5,75	6,65	8,25	10,25	11,95	14,15	15,25	16,00	17,00

Zastoupení pro ČR: VK TRADE s.r.o., Opočenská 435, 518 01 Dobruška
www.vktrade.cz info@vktrade.cz

www.konger.pl

Muškaříme s Tommi-fly

Vázací materiály



Dostihlo nás období příprav a chystání muškařského vybavení na nadcházející sezónu a koho opravdu svrbí ruce, může využít soukromý revír a užít si jezerní muškaření anebo umýt a namazat muškařské šňůry, vyčistit navíjáky a připravit pruty, a to hlavní - uvázat si mušky na následující sezónu.

Jak si vybrat materiál, který hledáme, a hlavně jak se vyznat ve všech typech vazacích materiálů?

Toto se vám v tomto čísle pokusím popsat a vysvětlit, jak a na co lze použít vazací materiály značky Tommi-fly. Vazacích materiálů je celá řada a začátečník se v nich velmi snadno ztratí. Důležité je, že se materiály stále vyvíjejí. Vývoj je velmi důležitý, jelikož tlak na naše vody je čím dál větší a ryba má nástrahy velmi dobře prostudované, zkrátka vše viděla minimálně 10x, a proto je dobré mušky obměnit nebo při vázání mušek použít nové vazací materiály. Co víte, třeba zrovna vaše muška bude odlišná a pro rybu něčím atraktivní oproti základním vzorům, ze kterých velmi často vychází.

Začneme tedy nitěmi vazacími nebo jinak přivazovacími

Schappe line – jedná se o základní vazací nit, která má plochou strukturu a používá se převážně

na uchycování materiálů k háčku nebo jako nosná nit pro dubbing. Nit se skládá z více kapilár, tedy vláken, které nejsou spojeny zákrutem, tudíž zde není problém dubbovat mezi vlákna. V případě malých mušek č. 16 a více lze vytvořit hladké tílko. Návin na cívce 100 m.

Buko thread: Kvalitní strečová vazací nit. Výbornou vlastností této nitě je její pružnost, kterou vazač ocení při dubbování srstí, kdy se vlákna roztáhnou a při ovinu na háček stáhnou dohromady a upevní dubbovací materiál. Elastická nitě je také velmi výhodná při vyvazování tělíček, kdy dochází k postupnému zatahování ovinů, a tím dochází k vytvoření ladného kónusového tílka. Nit je vhodná také jako jemný kroužkovací materiál. Návin na cívce 150 m.

Micro buko thread: Nit je velmi jemná 50 den, výborná na velmi jemné vázání micro mušek a velmi jemné kroužkování. Nit vznikla na základě poptávky muškařů po co možná nejjemnějším vlákně. Ovšem je velmi důležité si uvědomit, že na základě snížení jemnosti nitě dojde také ke snížení její pevnosti. Při použití nitě je vhodné použít bobinu s keramickou vložkou či bobinu s brzdou. Návin na cívce 250 m.

Tommi thread double: Dvouvláková vazací nit, se kterou může-

ze při vázání rozdělat nit a vložit dubbing mezi dvě vlákna a zatočit bobinou. Návin na cívce 100 m.

Twisted bright yarn: Twisted bright yarn je zakroucená nit, která se vyznačuje velmi dobrou pevností. Díky zakroucení má nit vyšší elasticitu a jeví se jemnější. Lze ji využít i na vázání malých mušek. Přitom si zachovává vlastnosti, jako je přirozený lesk a mírná průsvitnost. Příze je velice odolná, a minimálně se tak poškození mušek.

Nitě univerzální

Bright yarn: Nit s vynikajícími vlastnostmi – lesk, poloprůsvitnost, dobrá tvarovatelnost a neobyčejně vysoká pevnost. Tyto vlastnosti umožňují její využití pro vázání celé řady mušek – suché mouchy, pakomáry, nymfy a mnoho dalších. Nit lze využít pro vázání, kroužkování i tvorbu a tvarování tělíček. Navázané mušky nití Bright yarn se vyznačují přirozeným vzhledem, jsou pro ryby neodolatelné a díky vysoké pevnosti je muška i po ulovení několika ryb bez poškození. Široká barevnost je laděna do přírodních i dráždivých barev. Návin na cívce 40 m. Použití niti je díky její pevnosti univerzální. Nit lze použít jako přivazovací na tvorbu



te vyvázat celou mušku. Vhodná jak pro základní vázání, tak i pro kroužkování, stačí bobinu zatočit a vytvořit na niti zákrut a můžete kroužkovat. S nití je tak velmi jednoduché dubbování, není totiž nutné dubbovat do smyčky, stačí pou-

streamerů, konkrétně pro přivázání vlasů nebo srstí, nebo lze nit díky poloprůsvitnosti použít na hladká tělíčka umělých mušek.

Nitě tělíčkové

Micro bright yarn:

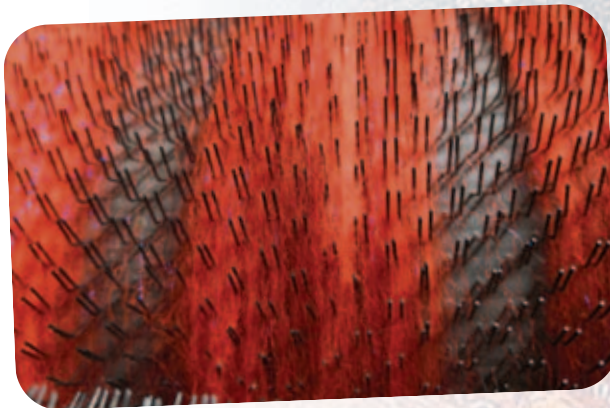
Speciální tělíčková a vázací nit. Velmi atraktivní vlastností této nitě je její přirozený lesk, který není nahrazován kovovým vláknem, tudíž se neláme a lze pohodlně vytvarovat tělíčko. Vzhledem k uspořádání vláken v průřezu nitě se na mušce jeví jako poloprůsvitný materiál. Pevnost nitě zaručuje, že po pár chycených rybách nebudou mušky roztrhané. S touto nití nebude problém vytvořit hladká tělíčka umělých mušek.

Floating thread: Za použití speciálních vláken jsme vyvinuli nit, která je sama o sobě nepotopitelná a plave neomezeně na hladině. Suché mušky navázané s touto nití mají ideální předpoklad, aby děle plavaly na hladině a nepotápěly se. Jsou tak zárukou vašich rybářských úspěchů. Jemnost niti 75 den s nabízenou barevností jsou ideální pro vázání všech suchých mušek.

Camouflage thread:

Camouflage thread je speciálně vyvinutá tělíčková nit, která slouží k napodobení reálných mušek. Nit má plochou strukturu s jemným provířením vláken. Hlavním znakem této špičkové nitě je její dvoubarevnost, při navíjení na háček tvoří jedinečně strukturované dvoubarevné tělíčko.

UV Camouflage thread - NOVINKA ROKU 2020 je speciálně vyvinutá tělíčková nit, která slouží k napodobení reálných mušek. Nit má plochou strukturu s jem-



ným provířením vláken. Hlavním znakem této špičkové nitě je její dvoubarevnost, při navíjení na háček tvoří jedinečně strukturované dvoubarevné tělíčko. Nit je speciálně upravena, tak aby odrážela UV záření.

Tipové a efektní nitě:

Thying UV reflective: Vázací, kroužkovací a zvýrazňující nit specifických vlastností. Vývoj nití byl zaměřen na vnímání barvy pod UV zářením. Vnímání neviditelného světla. Barva je vnímána okem jako odraz světla určité vlnové délky. Lidské oko vnímá barvu o vlnové délce 400 - 750 nm. Oko celé řady živočichů, mezi ně patří i ryby, vnímá odraz světla pod 400 nm, tzv. ultraviolet záření (UV). Přirozeným

zdrojem UV záření je slunce. UV světlo má kratší vlnovou délku a tím i vyšší energii než pro nás viditelné světlo. Pro vjem barvy pod UV zářením si můžeme pomoci vhodným UV osvětlením. Zjistíme, že vjem barvy je naprosto jiný, mění se odstín, barva je mnohem zářivější a dráždivější, některé barvy přímo svítí. Posvítíme-li UV osvětlením na celou řadu vázacích materiálů, zjistíme, že ve vlnové délce pod 400 nm neodráží, nebo jen mi-

nimálně odráží světlo. Barvu vnímáme kalně, neurčitě a nevýrazně. Naproti tomu posvítíme-li na nový druh nití, přiblížíme se vjemu barvy ryb a budeme překvapeni, jak najednou barva vypadá a kolik světla odráží.

Irritant point: Pomocí Irritant Point vytváříme dráždivé body přitahující ryby - vhodný na „TIPY“ umělých mušek. Dá se používat jak na suché mušky, tak i na nymfy, mokré mušky či lury. Barevnost je vyvinuta tak, aby byla skutečně dráždivá. Nenechte se mýlit vzhledem některých barev, vypadají mdle, nezajímavě, ale řada barev je UV reflexních, takže pod UV světlem a slunečními paprsky přímo září. UV reflexe je uvedena u příslušné barvy. Vyráběn ve dvou jemnos-

tech: Irritant point a Irritant point stronger.

Lamety: Lamety se používají pro zefektivnění mušky, ať už kroužkováním, tipem nebo vytvořením celého tělíčka. Přinášíme zbrusu novou plochou holografickou lametku o jemnosti 133 dtex, která je velmi pevná a neztrácí své přirozené vlastnosti. Lametka byla vyrobena na území Evropské unie a přinášíme ji v dostatečné barevné škále 21 barev, která byla sestavena pro potřeby vázání mušek. Proč je vlastně holografická lameta tak účinná? Vlákno láme a odráží světlo v různé vlnové délce, a tím dochází k přirozenému holografickému lesku a zdánlivě změně barev, obzvláště pak při pohybu nástrahy vodou, kdy jsou změny barev a lesk vítaným doplňkem mušky, která slouží jako dráždidlo a většinou vyprovokuje rybu k záběru.

INZERCE



FISHING POINT PRAGUE

Specializovaná prodejna
muškařských potřeb

kamenná prodejna
Slezská 34, Praha 2, 120 00
tel.: +420 602 948 148



Dubbingy:

Natural dubbing, natural dubbing mix: Jedná se o přírodní materiály, které se ve vodě velmi dobře chovají a pro zefektivnění mušek do přírodních dubbingů melanžujeme lesklá vlákna.

Mezi tyto dubbingy patří králík a zajíc dubbing mix, králík dubbing, ondatra dubbing, norek dubbing, liška dubbing, bobr dubbing a další.

Syntetické dubbingy:

Neon UV Dubbing - syntetický materiál k výrobě umělých mušek. Materiál je nabarven do nejpoužívanějších neonových odstínů tipů, díky speciální technologii barvení velmi dobře odráží UV světlo.

Microflash spektra dubbing: Microflash spectra dubbing je jemný dubbing se silným efektem iridiscenčního lesku. Je vhodný na vytváření hlavohrudí, tipů nymf nebo celých tělíček jezerních lur. Díky schopnosti odrazu a lomu světla je dráždidlem pro ryby a zvyšuje četnost jejich záběrů.

Super fine dubbing: Jedná se o velmi univerzální jemný dubbing mix. Lze jej použít na všechny druhy mušek - ať už suchá, mokrá nebo nymfa, dokonce lze dubbing vyčesat a vytvořit malého streamera. Délka vláken je od 3 do 10

mm. Jedná se o plnou syntetiku složenou z několika typů syntetických polymerů. Typickou vlastností je vysoký lesk, poloprůsvitnost a lesk.

ICE dubbing:

Ice dubbing je syntetický, jemný dubbing s iridiscenčním odleskem. Jedinečný materiál na záhlaví a dráždivé body vašich mušek.

Směsové dubbingy

Super dubbing: Jedná se o dubbing z přírodních materiálů a pro oživení se třpytivými vlákny. Směs obsahuje jemná i velmi hrubá vlákna, každý podíl má svůj smysl pro výsledný efekt vyrobené mušky. S materiálem se velmi dobře pracuje.

Tyto materiály jsou dle mého názoru základní, které jsou potřeba pro vážání klasických vzorů umělých mušek. V případě, že se rozhodnete vázat např. streamery nebo netypické druhy mušek, je velmi důležité si mušku rozplánovat a hlavně vědět, co chcete vázat.

Pokud jste člověk, který potřebuje odborné poradenství nebo popřípadě individuální přístup, neváhejte nás navštívit na veletrhu For Fishing 2020, kde vám představíme kompletní sortiment značky Tommi-fly, ukážeme vám



a doporučíme vázací materiály, a dokonce si je budete moci otestovat přímo na veletržním stánku. Kompletní sortiment vám představíme na ploše větší jak 30 m2. Náš stánek číslo 8 naleznete v hale 5. Další možností pro vás je využít jarního vázacího semináře, kte-

rý se bude konat ve dnech od 20. do 22. 3. 2020. Vázací seminář je vhodný jak pro začátečníky, tak pokročilé. Více informací naleznete na internetových stránkách www.Tommi-fly.cz nebo na facebookové stránce Tommi-fly.

INZERCE



MUŠKAŘSKÝ ESHOP



WWW.TOMMI-FLY.CZ

CAMMINARE

walk a mile



NOHY JAKO V **CAMMINARE**
BAVLNCE



SYBERIAN THERMAL

VYROBENO
V EU

HLINIKOVÁ IZOLACE

VRSTVA FILCU
VLNA

Distributor
VK Trade s.r.o.
www.vktrade.cz

CHYTNÍ.CZ

Vysněňá ryba

Minulé prázdniny jsme vyrazili na víkend k vodě. Kamarád Lukáš nám držel místo, tak jsme mohli jet takřka najisto. Přijeli jsme ke svazovému revíru, rozhlédli se, zeptali, jak to jde. Vidina tří slunečných dnů strávených u vody s nahozenými pruty mi připadala jako dovolená snů. Postavili jsme bivak, rozdělali lehátka a vše, co ke kaprafině patří. Vedle kolegy jsem píchnul tyče, naladil pípáky a nahodil. Vypnul vlasce, nasadil swingery, zakrmil jsem a šel jsem se oddávat kouzlu chytání kaprů. Cccct, otevřu plechovku s pivem a čekám. A jak to tak bývá, čím je člověk natěšenější, tím je pak více zklamaný. Záběry nepřišly žádné. A tak se věnujeme koupání, vaření a klábosení s kolegou. Ten už má za sebou týden chytání a je to jeho poslední večer. Chytil spoustu pěkných ryb, dokonce i jednu atakující hranici dvaceti kilogramů. Máme před sebou tři dny, říkáme si. A tak až zase tolik neřeším, že ten den už nic nechytím. O půl noci vytáhneme pruty a pokračujeme v zábavě. Ráno chytáme pár kapříků okolo šedesáti cm a mně jeden slušnější spadne pod nohama. Mezitím kolega odjíždí a přijíždí další dva partáci Ondřej s Richardem. Slunce páliło a záběry pomalu ustávaly. Pár menších ryb přišlo ještě odpoledne a pak to ustalo úplně. Ryby se ukazují u hladiny a já přemýšlím, jak na ně vyžrát. Nakonec stahuju jeden prut a zkouším navázat zip rig. Po chvíli letí plovoucí boilies na několikametrovém návazci do vody. V osm hodin to pípne a swinger se dá do pohybu, přilepí se k prutu a zůstane tak, než doběhnu a zaseknu. Zip rig zafungoval, hurá. Zásek sedí, od první chvíle je poznat, že se nejedná o malou rybu. Ryba jezdí, kam chce, doprava, doleva a hlavně přes citlivě dotaže-

nou brzdu dál a dál ode mě. Měl jsem poměrně tenký návazec z nanofilu a malý háček, nemohl jsem si moc vyskakovat, a tak jsem volil vyčkávací taktiku a čekal, až začnu mít navrch. Jenže navrch jsem stále neměl, všichni stáli za mnou a čekali, co vytáhnou, a já stále krčil rameny a povoloval brzdu. Sousední rybáři už mi říkali, že to bude obrovský amur, protože kapra už bych měl v podběráku. Čas běžel, nechal jsem si přinést pivko a zdolával dál. Ryba jela doleva a já se ji snažil aspoň trochu dobrzdit. Stále marně. To už je divné, říkám si a m y š -



lenkou jsem se přitom upnul k tomu obřimu amurovi. Ondřej volá přítelkyni, Dan má na prutu obrovské hovoďo a nemůže ho dostat. Sousedí už oba vstali ze židle a vyzvídají a já jenom stojím po kolena ve vodě a jsem bezmocný. Ta ryba se snad neunaví. To, co pracně navinu, si za chvíli zase odmotá a takhle to pokračuje. Začíná se stmívat a souboj stále nemá favorita, natož vítěze. Otvírám druhé pivko a pokračuju v souboji. Kolegové, přítelkyně se synem i okolní rybáři už si mě ani nevšímají. Chápu, že to je nuda, če-

kat takovou dobu na rybu a ryba stále někde v hlubinách. Když už začala být tma, všiml jsem si, že ryba už nejedí ze strany na stranu, ale jenom dopředu a dozadu. Zmocnila se mě hrůza, že zajela za nějakou podvodní překážku a vlasce odírá o ni. Souboj byl nekonečný, v duchu se modlím ke svatému Petrovi, abych rybu zdolal. Druhé pivko si vybralo svou daň, Ondřej se nabízí, že mně podrží prut, než vykonám malou potřebu, ale já nevyměknu a konám do rákosí při zdolávání. Už mi začíná být zima, přemýšlím, co

to může být. Vždyť i velký amur už by byl bez sil. Porovnával jsem to podle sebe a já už měl celkem dost. Už jsem tam stál sám se svým amurem, nikoho už to nebavilo, ani mě ne. Byla slyšet jen točící se brzda mé staré Daiwy a Richardovo hlasité oddechování. Asi se mu zdálo, že také zdolává rybu. Ondřej měl telefon, slyšel jsem, jak do něj říká: pořad nevíme, stále zdolává. Navinu pár metrů vlasce a druhá strana vyvine takový odpor, že mně zase mizí z cívky. Jsem zoufalý, unavený, zmrzlý. Napadají mě různé věci, jestli je ta ryba opravdu tak

velká, nebo jestli se třeba nepřetahuji s jiným rybářem odnaproti. Dokonce jsem požádal přítelkyni se synátorem, aby vzali čelovku a šli se tam mrknout, jestli tam nezdolává podobný zoufalec jako já. Zkusím zapumpovat a rybu přitahuju o něco blíž k sobě, podle poloprázdné cívky však vím, že je monstrem ještě stále dost daleko. Rameno mě bolí jako čert, ale já nejsem ten, co se jen tak vzdá. A zase se po klidné hladině roznesse bzučení brzdy. Vtom zazvoní telefon a v něm přítelkyně říká: povol brzdu přetahuješ se tady s kolegou rybářem, který je po pás ve vodě. Mám z toho smíšené pocity, cítím zklamání, ale i velkou úlevu. Povolil jsem brzdu, položil prut a jen tak v žabkách a v trenkách mažu na druhou stranu revíru. Tam vidím ještě unavenějšího zklamaného kolegu, jak má slušného kapříka ve vaničce a polévá ho vodou. Přítelkyně mi pohotově sděluje, že v hubě měl naši nástrahu. A jak k tomu všemu došlo? Kapr mi zabral u hladiny a rozjel se na volnou vodu, jezdil do všech stran, u dna někde nabral chuchvalec starých vlasců a zřejmě jím potom udělal záběr i kolegovi odnaproti. A pokračování už znáte. Kapra jsme ošetřili, změřili a zvážili. Měřil 84 cm, váhu už si ani nepamatuju, takže o žádnou vysněnou rybu rozhodně nešlo. Kolegovi jsem sportovně podal ruku a poděkoval mu za nejdelší rybářský souboj, jaký jsem kdy zažil. Však taky od záběru uplynuly tři hodiny!!! S úsměvem jsme se rozešli na svá místa. Tímto tě zdravím, kolego! Chytám ryby už pár desítek let, ale tohle se mi ještě nestalo. A doufám, že už taky nestane... Všem dobrým rybářům přeji Petřův zdar

Daniel Vlach

Pečený filet z tolstolobika s provensálským kořením



Jelikož se ryby mají jíst pravidelně, tak jsem tu zase s nějakým receptem. Tentokrát se jedná o často kulinářsky podceňovaného tolstolobika. O tolstolobiku se povídá, že má tučné a méně kvalitní maso než jiné druhy ryb a že se spíš hodí na uzení. Ale pokud si koupíte rybu 3 – 4 kg, tak vás překvapí svou výbornou chutí a také rozumnou cenou. Velcí tolstolobici mají v sobě hodně tuku, hlavně v břišních partiích, ale u menších ryb se nemáme čeho bát. Ve zpracovně ryb v Opočně jsem si nechal připravit čerstvý filet. Doma jsem ho nakrájel na

porce, osolil a posypal provensálským kořením. Do skleněné zapékačí mísy jsem nakrájel cibuli, mrkev a hlávkové zelí, na to jsem položil 4 porce tolstolobika a navrch dal plátek másla. Troubu nahřál na 200 stupňů a mísu jsem dal dovnitř. Potom jsem na kolečka nakrájel oškrábané brambory, posolil a dal na plech, který jsem položil do trouby na mísu. Půl hodiny a bylo hotovo. A jelikož to snědly i děti, tak to asi nebylo špatně. A ještě ke všemu vás to vyjde okolo stovky, tedy pokud zase kvůli suchu nezdraží brambory

Pečený filet z tolstolobika s provensálským kořením

- 4 porce
- 4x 100 – 150 g filetu z tolstolobika
- 2 větší mrkve
- 1 větší cibuli
- 1 kg brambor
- dva plátky másla
- hrst nařezaného zelí
- sůl, provensálské koření

Ryba je zdravá a hlavně chutná. Naučte jíst ryby svoje děti, naučte je zdravému životnímu stylu.

Dobrou chuť vám přeje Daniel Vlach

JAK TO VLASTNĚ TENKRÁT BYLO JAK SE DŘÍVE RYBAŘILO

8.

ZDENĚK HOFMAN MUZEUM RYBÁŘSKÉHO SPORTU

Stanislav Vlček – výroba rybářských potřeb

Stanislav Vlček se narodil 2. 5. 1911 v Přepěřích u Turnova. V roce 1928 se v Turnově vyučil u Josefa Jílka výrobcem pian a piana stavěl až do března 1931. Potom šel na vojnu, kde si udělal řidičský průkaz. Po vojně pracoval jako šofér pro hotel Knobloch v Ohranenicích. Byla to zajímavá práce, protože se jednalo o nevěstinec.

Zlom nastal 18. 1. 1935, kdy začal pan Vlček oficiálně podnikat jako výrobce rybářských potřeb. Tuto činnost si nevybral náhodou, ryby a řeka ho přitahovaly odjakživa. Jizeru měl téměř pod okny. V rybářském spolku v Přepěřích byl členem od jeho vzniku v roce 1926. K nápadu vyrábět navijáky ho prý inspiroval pan řídící, který si koupil drahý smekací naviják za 600 korun. Šikovný pan Vlček si řekl, že by to šlo určitě dělat laciněji, pustil se do výroby a už nikdy nepřestal. Kromě navijáků vyráběl i třpytky, očka, muškařské šňůry a podběráky. Vlčkovy rybářské potřeby znali rybáři nejen u nás, ale i daleko za hranicemi. Před válkou, do roku 1937, vyvážel hlavně do Švýcarska. Po válce do Anglie, Dánska, Finska a Švédska. Práce měl tolik, že zaměstnával šest dělníků.



Otočný Populár

rozjel u svého bratra Josefa, kde si udělal dílnu a galvanovnu. V roce 1949 koupil zemědělskou budovu, tzv. volovnu, v níž pracoval už od roku 1946 a kterou upravil na dílnu. Po znárodnění v roce 1948 mohl jako drobný živnostník podnikat až do roku 1953. Měl velké štěstí, že mu dílnu nezabrali a nevzali stroje. V dubnu 1953 nastoupil do Rybochovu Praha jako domácí dělník. V Rybochovu napsali dopis, aby mu vrátili materiál a mohl pracovat dál. Dělal pro ně hlavně očka, ale i navijáky a třpytky. Později přešel pod Lověnu, která převzala i výrobu jeho patentního podběráku. Stanislav Vlček dělal domácího dělníka až do důchodu. Když převedla Lověna výrobu prutů do družstva Znak Hradec Králové, přešel pod toto družstvo taky a vyráběl pro ně achatinová očka na pruty. I když pracoval v družstvech, vyráběl stále třpytky a prodával je obchodníkům v Praze, třeba Paulátovi nebo Hubáčkovi. A hodně rybářů chodilo nakupovat přímo do dílny.



Úspěšný rybář v roce 1951

Nejlepší výrobky

Nejprodávanějším a nejnámějším navijákem bylo bezesporu otočné kloubové kolečko Populár. Jeho předchůdce označovaný jako Vlčkův vrhací naviják je inzerován v Rybářském věstníku již v roce 1936. Populár spatřil světlo světa o rok později. Dobová inzerce hlásá, že se jedná o jednoduchý, ale praktický naviják umožňující daleké hody pouhým otočením cívky na kloubu. Navíc je opatřen unavovací

řiditelnou brzdou, která umožňuje rybáři zdolávat i ty nejtěžší úlovky zcela slabým náčiním. Tuto výhodu měly dosud jen ty nejdražší navijáky. Populár jest naviják velké hodnoty za cenu pouhých 75,- Kč.

Jizeran

V roce 1937 uvedl Stanislav Vlček na trh nový smekací naviják Jizeran. Název navijáku byl inspirovaný rodnou řekou a postupně prošel modernizací a drobnými úpravami.

I v malé dílně se dají dělat velké věci

Rybařinu vyráběl nejprve doma, v místnosti u rodičů, a potom to



Třpytky pana Vlčka.

V katalogu se dočteme, že Jizeran je ideální naviják pro vrhání lehkých nástrah na velké vzdálenosti. Šňůra nebo imitace se při hodu neodvine, nýbrž volně se z cívky vysmekuje. Naviják je zpracován z pevných, avšak lehkých kovů. Sestává z pevné cívky, která se neotáčí, ale vysouvá se vpřed a vzad. Jizeran je opatřen spolehlivou unavovací brzdou, automatickým zachycovačem šňůry a převody z fosforového bronzu v poměru 1:2,6 otáček. Tímto je zajištěno hbité navijení a řádné rozdělení šňůry na cívce. Pojme až 120 m hedvábné šňůry o nosnosti 6 liber nebo přes 300 m imitace č. 3. Tento naviják svými přednostmi stává se nejvýkonnějším a nejspolehlivějším vrhacím navijákem nacházejícím se na trhu vůbec.



Vlčkův vrhací naviják

Váha: 260 g
Cena: 220,- Kč

Tento naviják patří společně s Rouskovým Stablem I k prvním smekacím navijákům vyráběným na našem území. S radostí přivítám každou zmínku o tomto vzácném kousku, případně rád odkoupím do sbírky.

Stanislav Vlček vyráběl i početnou kolekci třpytek

Nejnámější se na trhu objevovaly pod značkou Truta, Vydra a Kidney. Jejich předností byla poměrně velká hmotnost, která umožňovala daleké hody bez zátěže.

Truta

Tato třpytka jest velmi úspěšná pro všechny dravce vůbec. Výborně se osvědčila tam, kde již všechny třpytky zklamaly. I při malém pohybu lehce se otáčí kolem své osy. Dodává se s excentrickou pestře barevnou olověnou hlavičkou. Ostrý vyměnitelný trojháček jest v patentní dvojité sponě. Velikost 23, 28, 34, 40 a 46 mm.

Vydra

Třpytka lžicového tvaru se lehce otáčí kolem své osy. Na ose jsou červené perle. Tato třpytka je opatřena olověnou pestře barevnou hlavičkou. Jedná se o osvědčený druh. Velikost 30, 36, 42 a 50 mm.

Lžicový blýskač Kidney Special

Třpytka zhotovená ze zvláště silného kovu. Vrhá se bez zátěže na

nástavci. Nepravidelným pohybem láká i nasycené dravce. Velikost 30, 36, 42 a 50 mm.

Muzeum rybářského sportu

Navijáky, třpytky a další zajímavosti Stanislava Vlčka jsou k vidění v První stálé expozici historie rybářského sportu v MO ČRS Pankrác. Konečně se nám podaří

Jizeran.

lo otevřít stálou výstavu na adrese Rybáři Pankrác, Žateckých 18, Praha 4. Otevřeno: po – pá od 9.00 do 18.00. Vstupné zdarma. Součástí organizace je i rybářský obchod. Těšíme se na vaši návštěvu.

Zdeněk Hofman

Foto: Autor a Lenka Hofmanová



Rybářská očka.



Expozice na Pankráci.

KOUPÍME STARÉ RYBÁŘSKÉ CAJKY

MUZEUM RYBÁŘSKÉHO SPORTU
ZDENĚK HOFMAN: 777 206746
Mail: hofman@dexempo.cz
www.dexempo.cz

PRO PŘIPRAVOVANOU EXPOZICI, RETRO RYBAŘENÍ A FILMOVÉ ÚČELY. VYKUPUJEME STARÉ RYBÁŘSKÉ NÁČINÍ DO ROKU 1992. PRUTY BAMBU SOVĚ, LAMINÁTOVÉ, TELESKOPICKÉ, NAVIJÁKY, KOLEČKA, PODBĚRÁKY, VEZÍRKY, TŘPYTKY, KRABÍČKY

Obuv

BOGS TEN POINT BROWN waterproof

*Kategorie rybářská
a lovecká obuv značky Bogs*

Rozhodneme-li se pořídit si kvalitní, vodotěsné a teplé boty, je třeba se rozhlédnout, co trh nabízí. Někdy se jedná o delší cestu, a pokud něco objevíme, potom je důležité se správně rozhodnout. S tím souvisí nejen si boty prohlédnout, ale především zvážit, k jakému účelu má obuv sloužit, jak dlouho bude na noze, v jakém terénu se budu pohybovat, v kterém ročním období atd. A když dospějeme do fáze, že máme určitou obuv před sebou, tak ji vyzkoušet a posléze nechat celé naše tělo prociťt obuv na noze současně se zacílenou myšlenkou na náš záměr, proč obuv potřebuji. Tělo a celá naše nervová soustava zareaguje buď ano, nebo ne. Proč to vše píší? Rád bych vám představil v kostce obuv, která vstupuje na rybářský trh. Respektive jeden z modelů, který mě zau-





Zde je několik technických informací od výrobce:

- 100% voděodolné
- Velmi kvalitní, ručně zpracovaný přírodní kaučuk a 5mm BOGS Neo-Tech zajišťují dokonalou izolaci a tepelnou pohodu
- Stélka s antimikrobiální ochranou proti zápachu
- Poskytují dokonalou tepelnou izolaci a pohodu pro vaši nohu až do -40 °C
- Zaručena 100% spokojenost

jal a rozhodl jsem se jej vyzkoušet a pokusit se vám popsat, jaký první pocit jsem z těch bot měl a mám doteď.

Na první pocit se boty zdály být svojí hmotností spíše pro sedavý způsob rybaření a rozhodně pro něj budou vyhovovat, ale po krátké procházce v nich a brodění v ledové vodě řeky jsem opravil svůj první pocit. Na druhý dojem

jsem pozitivně cítil, že mám na nohou obuv, o které vím, tím pádem si jsem ve vodě jistější, a co je důležité, cítil jsem se v nich příjemně, neboť materiál velmi dobře izoluje od chladné vody. Další bonusem je jejich nesmekavost a dokonce i při vstupu na kameny, které byly obrostlé řasami, dávala podrážka dost důvěry, i když opatrnost je vždy na místě.

Další užitečnou maličkostí je šikový stahovací pásek s bezpečnostní sponou, který zabrání úniku tepla, a noha se o to více cítí komfortněji. Celá akce nebyl test jako takový, ale šance pomoci vám, čtenářům, v rozhodnutí a získání určitého pohledu na tuto novinku, která mě velmi potěšila.

Pokud shrnu celkový můj osobní dojem, tak boty cítíte na nohou, ale nezatěžují je, nesmekají se, velmi dobře izolují, jsou absolutně vodotěsné a pohodlné na

nošení. Nakonec již jejich design napovídá, že se jedná o mimořádnou obuv, která vyniká kvalitou. Na závěr této recenze mohu s čistým svědomím boty opravdu doporučit pro chladné roční období

(ale i mimo něj), dále jako obuv jednoznačně vhodnou do mokra a vody, bláta apod. Bude vám velmi kvalitním společníkem a oporou při vašich výpravách za rybami, ale i do přírody jako takové.



Zamykatelné stahování boty, které zabrňuje úniku tepla.



KOUTEK ZÁBAVY A POUČENÍ

Soutěžíme s CHYTNI.cz

Řešení z minulého čísla: Tak to bude první.
Gratulujeme vítězi: Jakub Kurek!

V aktuálním čísle Rybářských Novin soutěžíme o hodnotné ceny věnované internetovým obchodem pro rybáře www.CHYTNI.CZ

Tentokrát je na řadě osmisměrka, kdy nám stačí zaslat správné řešení zprávou na Facebook Rybářské Noviny, e-mailem na info@casryb.cz, případně na Facebook ČA-Sopis RYBOLOV.

Vítěz bude uveden v příštím čísle Rybářských Novin, digitálního ČASopisu RYBOLOV a na Facebooku Rybářských Novin.

Hodně štěstí přeje Vaše Redakce.

Sedí u vody dva rybáři a povídají si. „Člověče žena mě dnes dala ultimátum! Prý, jestli ještě jednou vyrazím k vodě, tak ode mne uteče.“ „A co ty na to?“ „No, asi mě budou ...“(tajenka)

Slova: automatika, bufet, hlubina, kaktus, kampaň, kočárkárna, košile, nástup, opona, přetvářka, rezervace, slepice, svačina, taška

P	C	H	H	L	U	B	I	N	A
U	Ř	Y	S	E	L	I	Š	O	K
T	B	E	U	C	Ě	T	Ň	S	I
S	T	C	T	A	Š	K	A	V	T
Á	Y	I	K	V	J	E	P	A	A
N	A	P	A	R	Á	J	M	Č	M
Í	N	E	K	E	B	Ř	A	I	O
U	O	L	C	Z	H	T	K	N	T
Y	P	S	T	E	F	U	B	A	U
K	O	Č	Á	R	K	Á	R	N	A

Sudoku pro středně pokročilé

	5	1	6	3				2
		3						
	2				7			8
		2			8	6	4	
5			4	6	2			1
	6	8	9			2		
	8		3					5
						4		
3			2	1	9	6		

4	1	8	2	3	7	6	5	9
9	6	3	5	1	8	7	4	2
7	2	5	9	4	6	3	8	1
6	9	1	4	7	5	8	2	3
8	3	2	6	9	1	5	7	4
5	4	7	8	2	3	9	1	6
1	8	9	7	6	4	2	3	5
3	5	6	1	8	2	4	9	7
2	7	4	3	5	9	1	6	8

8	5	1	6	3	4	7	9	2
6	7	3	2	8	9	5	1	4
9	2	4	1	5	7	3	8	6
1	3	2	5	7	8	6	4	9
5	9	7	4	6	2	8	3	1
4	6	8	9	1	3	2	7	5
2	8	9	3	4	6	1	5	7
7	1	6	8	9	5	4	2	3
3	4	5	7	2	1	9	6	8

Sudoku pro pokročilé

		1	8				7	6		9
9			3				8			2
7					4					
		9					5	8		
8										4
			7	8						1
						6				5
3				1				4		7
2		4	3					1	6	



STREETO

ultra tiny BRAIDED LINE



Čím větší cit, tím více úlovků



średnica mm	0,03	0,04	0,06	0,08	0,10
wytrzymałość kg	2,36	2,59	2,86	3,95	4,55

www.vktrade.cz

CHYTNI.CZ

Limitovaná edice Hyundai Tucson IceBreaker



Již od **499 990 Kč***
Hyundai prémie **70 000 Kč**

Vyrazte s námi do éry nového přístupu k zákazníkům!

- Limitovaná edice Hyundai Tucson IceBreaker Vám přináší atraktivní výbavu, ve které nechybí vyhřívání sedadel i volantu a další prvky včetně bezklíčového vstupu do vozu.
- Pohon 4×4 můžete mít se zvýhodněním 50 %.
- Zcela zdarma získáte kompletní sadu zimních kol a balíček zimního příslušenství!

0%

Nízké splátky
s nulovým
navýšením



Nejvýhodnější
Hyundai
pojištění



Sada zimních
kol zdarma



Slevová
tankovací karta
na 5 let
zdarma

Tyto benefity platí pro všechny modely Hyundai.

www.hyundaidomansky.cz

Hyundai Domanský

Jeremiášova 1, 155 00 Praha 5
Zdíby 195, 0. km Teplické dálnice D8
+420 778 28 28 28

 **HYUNDAI**



* Hyundai prémie je již započítána v akční ceně modelu.

Hyundai TUCSON - kombinovaná spotřeba: 4,2-7,8 l/100 km, emise CO₂: 110-179 g/km.
Fotografie je pouze ilustrativní.